



BUGEY GENEVOIS

Rapport d'activité 2024

SEYSSEL 17 AVRIL 2025

2024

**CENTRE PERMANENT D'INITIATIVES POUR L'ENVIRONNEMENT
BP 7 – 74910 SEYSSEL**

Sommaire



CPIE Bugey Genevois, qui sommes nous ?

p 04

- Présentation de l'association
Une association, un label, des réseaux
- La vie associative, engagement bénévole et intelligence collective au service du projet associatif
- Accompagnement pour l'évaluation et l'élaboration du projet associatif à 3 ans : quel avenir pour le CPIE



Le fonctionnement de la structure, les activités, les services

p 10

- Une association employeuse : les moyens humains et l'organisation
- Le service de placement en milieu rural
- Le volet environnement et le dialogue territorial



Rapport financier

p 29

- Bilan 2024
- Compte de résultat 2024
- Budget 2025



Nos partenaires

p 39

Qui sommes nous ?

NOTRE MISSION

Contribuer au dialogue territorial et à l'éducation en milieu rural par la facilitation de l'action commune, pour agir en faveur du lien entre

L'Environnement

- Cours d'eau et Eaux de Surface
- Jardins et Terres agricoles

et les Personnes

- Santé Bien-être
- Alimentation
- Déplacement

MOYENS HUMAINS

Une équipe de 17 salariés
(effectif au 31.12.2024)

BUDGET

Budget moyen de 600 000€ / an

UN LABEL CPIE

- Humanisme
- Principes fondateurs de l'éducation populaire
- Respect et protection du vivant
- Démarche scientifique

2 AGREMENTS

- Agrément Jeunesse et Education Populaire
- Agrément Organisme Social

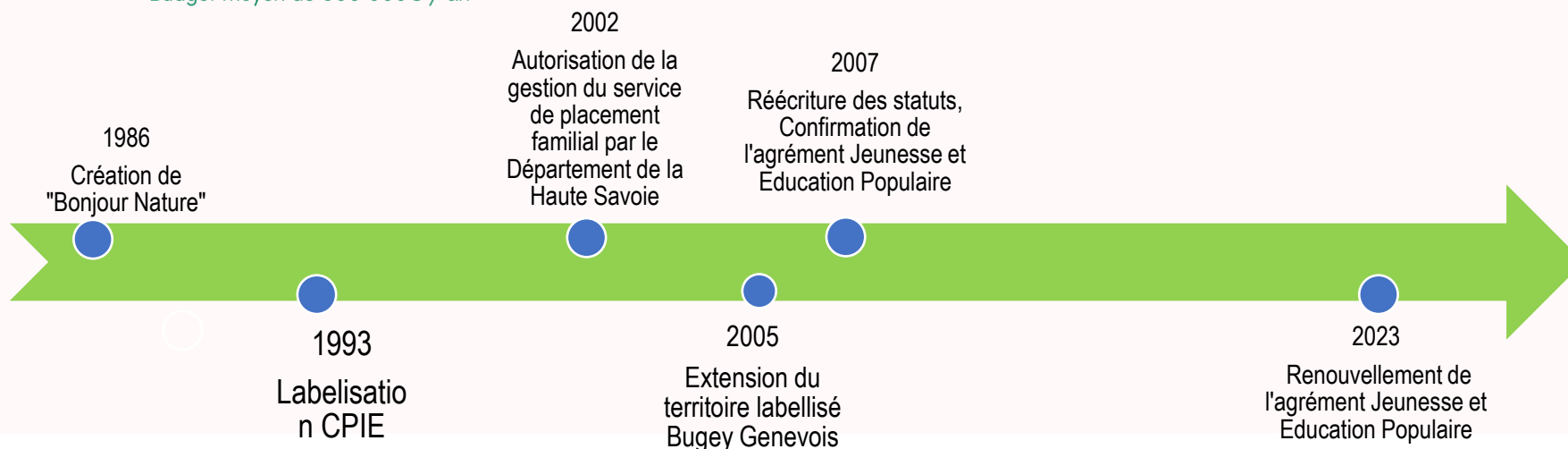
ASSOCIATION D'INTERET GENERAL

GESTIONNAIRE D'UN SERVICE DE PLACEMENT FAMILIAL

NOTRE TERRITOIRE



Albanais, Bugey, Genevois, Pays de Gex



Une association, un label, des réseaux

Un réseau national de 80 CPIE et 12 unions Régionales

Les Centres Permanents d'Initiatives pour l'Environnement (CPIE) sont au cœur de l'action environnementale dans les territoires. Chaque association CPIE, forte de ses pratiques et de ses acquis, contribue à enrichir les dynamiques locales en réunissant les acteurs autour d'une ambition commune : accélérer les solutions face aux enjeux écologiques, sociaux et économiques.

Chaque CPIE accompagne de manière innovante les territoires en :

- Facilitant le dialogue entre les acteurs locaux concernés par les défis environnementaux.
- Développant l'écoute et la confiance pour valoriser les expertises et perceptions de chacun.
- Encourageant la co-construction de solutions concrètes, impliquant acteurs publics, privés et citoyens.

Aujourd'hui, personne n'a plus la capacité de répondre seul aux défis de la transition écologique et solidaire auxquels notre planète et notre société sont confrontées. Ce constat, non seulement le réseau des CPIE l'a identifié, mais il a aussi fait le choix de faire évoluer nos pratiques vers cette ouverture indispensable au « faire ensemble ».

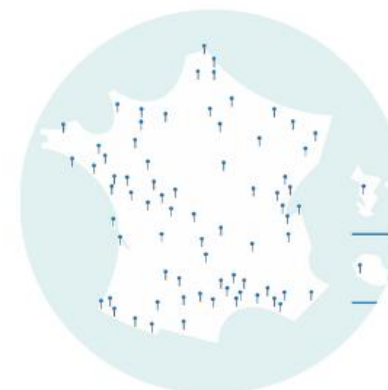
Face aux urgences écologiques, sociales et démocratiques, **les associations labellisées CPIE**, conjuguent leurs 50 ans de pratiques et d'acquis pour **accélérer en France la résolution des problématiques environnementales**.



Pour une réelle **dynamique commune en faveur du vivant**, chaque CPIE :

- Identifie un problème écologique territorial non résolu, par sa veille et son intuition ;
- Fait progressivement émerger un intérêt commun à le résoudre avec les acteurs concernés ;
- Développe l'écoute de ces acteurs ;
- Facilite et accompagne l'engagement dans les actions élaborées ensemble pour la résolution du problème.

Répartition des CPIE sur le territoire français



UNION NATIONALE

↳ Une association en réseau associatif

Union Nationale : Participation aux espaces de construction collective

Impulsés, développés, et accompagnés par l'Union nationale des CPIE, des projets d'envergure nationale rassemblent des CPIE et des unions régionales, creusets pour faciliter l'action commune en territoires.

Innover dans les pratiques et les processus d'action, expérimenter et essayer permet au réseau des CPIE d'apporter sa contribution dans la résolution de problématiques environnementales : agir en commun pour une ressource en eau et des milieux préservés, contribuer à une alimentation saine et durable pour tous et toutes, mobiliser et impliquer les acteurs pour l'équilibre du vivant...

Rencontres des directeurs CPIE – novembre 2024

Des commissions : Eau – Agriculture-DDT)

Union Régionale : Le CPIE a participé aux Espaces de construction collective sur des programmes régionaux

Espaces de construction

- ✓ Présidente, Vice-présidente et Directrice sont membres du Conseil d'administration
- ✓ Assemblée générale annuelle (B. Bianchi et M. Chatelain 24/6)
- ✓ Comités de direction (Vice-présidente et Directrice) : 10 dans l'année
- ✓ Rencontres régionales à Bellevaux 74 (2 salariés et 1 administratrice, 6/7/8 novembre 2025)

Programmes régionaux :

Groupe Eau et Biodiversité, Tiques et Ambrosie, Moustique Tigre depuis 2024

Réseau Régional

- ✓ GRAINE AURA

Un réseau local pour faire connaître l'association :

- ✓ Participation au **Forum des associations**
- ✓ **Impliquer les adhérents dans le tissu local et rendre l'association plus visible** en co-organisant deux manifestations avec les associations « Le Monde allant vert » et « Les Ecolocos »
 - Prenons-en de la graine
 - Des plants pour la planète



La vie associative, engagement bénévole et intelligence collective au service du projet associatif

Nombre d'adhérents 2024

21

Conseil d'administration

8 Administrateurs =

(1 membre institutionnel adhérent
et 7 membres individuels
adhérents)

2 réunions

Bureau

6 administrateurs + 2 invités

9 réunions

3 COMMISSIONS

Avec binôme salariés/administrateurs

**Projet service de
placement familial**

6 Membres

Développement,
expérimentation,
relation partenaires,
promotion du métier,
volet nature-EEDD

**Gestion des
ressources humaines**

6 Membres

Stratégie de recrutement,
suivi de l'équipe des
salariés, promotion du
métier d'assistant familial.
La commission GRH a
mené les différents
recrutements (Assistant
familial, Chargé de
mission) : Rédaction et
parution des offres,
analyses des
candidatures, entretien et
suivi.

**Communication et
vie associative**

4 Membres

Gestion des
sollicitations, outils
visuels, stratégie de
communication,
relations au territoire
et aux adhérents

4 GROUPES DE TRAVAIL

**Avec binôme
salariés/administrateurs**

EAU

Ressource en Eau
Energie

Alimentation

Projet alimentaire
territorial
Rencontres de
l'alimentation
durable

**Education Santé
Environnement**

Tiques,
Ambroisie, PPA
Vallée de l'Arve

Biodiversité

Accompagnement pour l'évaluation et l'élaboration du projet associatif à 3 ans : Quel avenir pour le CPIE ?

Après beaucoup de changements au sein de l'association (salariés, administrateurs, politiques des collectivités...) au cours de ces 5 dernières années, les administrateurs ont éprouvé le besoin de réfléchir collectivement, avec l'équipe salariée, au devenir de l'association afin de formaliser un nouveau projet associatif tenant compte de ces changements.

Il a été choisi d'être accompagné dans cette démarche par David CHABANOL, Facilitateur de dynamiques collectives.

La démarche d'accompagnement s'est déroulée de mars 24 à janvier 2025 sous différentes formes et en plusieurs temps, COPIL, séminaires et entretiens individuels.

4 septembre 2024	Séminaire 1	Partage des constats	9 administrateurs / 10 salariés
21 novembre 2024	Séminaire 2	Partage du socle du projet associatif Fonctionnement du CPIE et communication entre administrateurs et salariés	6 administrateurs / 7 salariés
6 février 2025	Séminaire 3	Inventaire des forces humaines pour poursuivre l'activité du CPIE et la vie associative Quelles actions/approches/démarches menées pour trouver de nouveaux administrateurs d'ici la prochaine assemblée générale d'avril ? Définition d'un plan d'actions « appel à candidatures bénévoles »	7 administrateurs / 6 salariés
Février 2025		Rédaction d'un argumentaire pour étoffer l'équipe d'administrateurs	2 administrateurs / 2 salariés

Ces séances de travail ont amené à partager avec l'équipe salariée le besoin d'une majorité d'administrateurs en place depuis plusieurs années de « laisser la main », d'où la nécessité de « recruter » d'autres bénévoles qui à leur tour s'investiront au sein du conseil d'administration. La présence et l'investissement de nouveaux administrateurs conditionnent ainsi la poursuite de l'activité de l'association

VOLET ENVIRONNEMENT

Nos objectifs :

Utiliser et formaliser **des méthodes** expérimentées à notre initiative ou au sein de nos réseaux, comme référentiel de nos actions,

- ✓ Développer et formaliser des **partenariats communaux et intercommunaux**, comme échelle pertinente pour nos actions,
- ✓ Développer des **actions impliquantes pour les citoyens, les élus, les professionnels**, comme principe et publics pour nos actions
- ✓ Cibler **les espaces** à enjeux « **EAU ET AGRICULTURE** », comme territoire pertinent pour nos actions,
- ✓ Cibler **les moments** où les personnes **s’animent, se déplacent**, comme temps pour nos interventions en ‘face à face’.

Nos Actions :

- ✓ **Accompagnement des saisonniers** des campagnes de prévention des risques liés aux barrages (sur le Fier : EDF, sur le Rhône : CNR)
- ✓ **Sensibilisation et éducation des publics** : Visites d'aménagement hydroélectrique du Fier (EDF), Module pédagogique des aménagements de Chautagne et Champagneux (CNR)
- ✓ **Préservation de la ressource en eau et de la biodiversité avec les scolaires** (Syndicat du Haut Rhône, Classes d'eau Syr'Usses, EDF, Collège de Frangy)
- ✓ **Préservation de la ressource en eau et de la biodiversité avec le grand public** (Clean up Day -CNR, EDF, Fresque de l'eau, Carré pour la biodiversité, ma commune exemplaire)
- ✓ **Organisation des rencontres** de l'alimentation durable
- ✓ Santé Environnement : **Sensibilisation et Education des publics et des professionnels** : Tiques et Ambrosie, moustiques tigres
- ✓ En qualité de référent départemental 74 ARS, **formation de professionnels** à des compétences psycho-sociales et accompagnement de collectivités
- ✓ **Formation de professionnels** intervenant en milieu scolaire ou associatif à des techniques de jardinage

SERVICE DE PLACEMENT FAMILIAL (SPF)

En convention avec le Conseil Départemental de la Haute Savoie depuis plus de 20 ans, notre association gère un service placement familial en **milieu rural** constitué par un réseau **d’assistants familiaux**.

Être assistant familial au service de placement familial du CPIE, c’est accueillir à son domicile sur des périodes de week-ends et/ou de vacances 1 ou 2 enfants, âgés de 3 à 18 ans, confiés dans le cadre de la protection de l’enfance. Cet **accueil** peut être **intermittent** ou **continu**.

Pour **devenir Assistant Familial**, il faut :

- ✓ Un agrément des services de la PMI de son département de résidence,
- ✓ Suivre une formation de 60h avant le premier accueil du jeune,
- ✓ Dans les 3 ans de sa prise de poste, s’inscrire dans une formation de 240h (18 mois), à l’issue de laquelle il est possible de passer son Diplôme d’Etat d’Assistant Familial.

Les assistants familiaux du CPIE sont tous domiciliés dans un rayon de 50 km autour de Seyssel et disposent d’un accès privilégié au jardin et/ou à la nature.

Ils sont employés en CDI et choisissent le taux d’activité adapté à leur projet professionnel, sur les temps de week-ends et de vacances scolaires.



Le fonctionnement de la structure et l'activité des services

1 – Une association employeuse : Les moyens humains et l'organisation.

Pour l'année 2024, le CPIE a fonctionné avec une équipe de 17 salariés (effectif au 31/12/24)

- **Une Direction**, assurée par **Chrystel Morgante** 0.80ETP (0.5ETP Service placement et 0.3ETP sur Environnement),
- **Cette équipe salariée est complétée par une assistante administrative indépendante Christelle Ducruet** (0,4 ETP : 0, 2 ETP pour le service de placement et 0, 2 ETP pour l'Environnement),

👉 Salariés Environnement

- **Une chargée de mission Environnement et Dialogue territorial Marie Trouillet**, à temps partiel (0,7 ETP), en congé parental depuis avril 2023.
- **Un chargé de Projet Maxime FRAYMAN** (1 ETP), en CDI depuis le 22 janvier 2024,
- **Une chargée de mission Laura Humbert** à temps partiel en CDD du 25 novembre 2024 au 30 novembre 2025 (0,8 ETP),
- **Une chargée d'animation Lili Rose Posé-Carreau** en CDI depuis le 11 mars 2024, démission le 31 décembre 2024 (0.8 ETP),
- **Une apprentie** en licence professionnelle « Coordination de Projets en Education à l'Environnement et au Développement Durable », **Fanny Saladini**, depuis le 2 septembre 2024 et jusqu'au 31 août 2025,
- **Un chargé d'animation Robin Ricard Boulieu** (1 ETP), démission le 9 février 2024.

👉 Une équipe d'Assistants Familiaux

- **Une Coordinatrice de Service de Placement Familial Ghislaine Blandin-Casays** (1 ETP),
- Au 01 janvier 2024, le service compte **12 assistants familiaux**, ce qui correspond à 18 agréments potentiels.
- ✓ Les assistants familiaux sont : **Cathy BLONDEL – Mireille CHAMOUX – Sandra GERY - Hélène NADIN – Monika PACCOT – Frédéric PARDO – Valérie PARENTHOUX – Gérard PEGAT – Lucienne PUTOIS – Éric TARPIN LYONNET - Anne Sophie CHABERT (sortie en décembre 2024) et Lucrece GILBERTON (sortie en décembre 2024)**

ETP 2024 ENVIRONNEMENT ET ASSISTANTS FAMILIAUX													
CPIE	JANV	FEV	MARS	AVRIL	MAI	JUIN	JUILLET	AOUT	SEPT	OCT	NOV	DEC	Année
Environnement dialogue territorial	1,46	1,25	1,9	2,1	2,1	2,1	2,1	2,1	2,6	2,6	2,6	2,6	2,1
Environnement familial	7,3	6,9	6,1	9,4	6,8	6,6	9,6	9,4	5,4	7,1	6,1	6,2	7,3
Total ETP	8,76	8,18	8	11,51	8,93	8,71	11,72	11,51	8	9,69	8,74	8,84	9,38

Environnement dialogue territorial	JANVIER	FEVRIER	MARS	AVRIL	MAI	JUIN	JUILLET	AOUT	SEPTEMBRE	OCTOBRE	NOVEMBRE	DECEMBRE	Année
Chargé animation + dir CDI	0,3	0,3	0,9	1,1	1,1	1,1	1,1	1,1	2,1	2,1	2,1	2,1	1,3
Chargé animation CDD	1,16	0,95	1	1	1	1	1	1	0	0	0	0	0,7
Animatrice alternance									0,5	0,5	0,5	0,5	0,5
Total ETP	1,46	1,25	1,9	2,1	2,1	2,1	2,1	2,1	2,6	2,6	2,6	2,6	2,1

Placement Familial	JANVIER	FEVRIER	MARS	AVRIL	MAI	JUIN	JUILLET	AOUT	SEPTEMBRE	OCTOBRE	NOVEMBRE	DECEMBRE	Année
Assistant familiaux	5,8	5,4	4,6	7,9	5,3	5,1	8,1	7,9	3,9	5,6	4,6	4,7	5,76
Cheffe de service + direction	1,5	1,5	1,5	1,5	1,5	1,5	1,5	1,5	1,5	1,5	1,5	1,5	1,50
Total ETP	7,3	6,9	6,1	9,4	6,8	6,6	9,6	9,4	5,4	7,1	6,1	6,2	7,26

C. Morgante 0,3 + Maxime à partir 1/9 + Ilii Rose à partir 12/3

R. Ricard + Maxime du 20/1 au 31/8

Fanny Saladini

Jours travaillés *7h/151,65 +1 Pegat et 0 Tarpin

G. Blandin Casays + C Morgante 0,5

Formations de nos salariés en 2024

Total des heures de formation dispensées pour 2024 : **583h**, 199h pour le service Education Santé Environnement, 384h pour le Service placement

- ✓ **Formation DEAF 300h en 2024** (Diplôme d'Etat d'Assistant Familial) pour trois assistants familiaux, à raison de 2 jours par mois en moyenne sur une durée de 18 mois, soit un total de 240h pour chacune.
- ✓ **Stage de 60h** pour un assistant familial
- ✓ **La Communication Non Violente et relation éducative 140h** : Formation collective pour les 2 services qui ont eu lieu les 4 novembre et 11 décembre à Corbonod. Animée par une formatrice certifiée de l'organisme Déclit CNV & Education, Madame Anne Delabre. Participation 13 personnes : 8 assistants familiaux + la coordinatrice du service + 4 salariés du service environnement.
- ✓ **Polliniz'acteurs 2 jours** : Comment animer sur cette thématique et avec quels outils - 1 salariée du service environnement
- ✓ **Formation encadrement d'un apprenti 24h** : 1 salarié service environnement
- ✓ **Réseau TabloVert** : Formation initialement prévue sur 3 jours mais suivie sur 2 jours
- ✓ **Fresque de l'eau** : Participation à une fresque de l'eau et participation à une session de formation
- ✓ Depuis septembre 2024, la directrice s'est engagée dans la **formation DEESS** (Dirigeant Entreprise de l'Economie Sociale et Solidaire), formation de niveau 7, pour répondre aux conditions posées par le département de Haute Savoie.



2 – Le Service de placement familial en milieu rural

Depuis 2002, le CPIE est reconnu comme Organisme Sanitaire et Social pour son service d'accueil familial en milieu rural. Il agit ainsi dans le cadre de la protection de l'enfance.

En convention de partenariat avec le Conseil Départemental de Haute-Savoie, le CPIE permet à des enfants mineurs, momentanément séparés de leur famille d'origine et confiés à l'Aide Sociale à l'Enfance, de vivre des périodes de week-ends et de vacances en famille d'accueil. Le renouvellement de cette autorisation a été obtenu en 2017 pour une durée de 15 ans.

Les assistants familiaux sont embauchés par le CPIE en CDI. Pour chaque nouveau jeune confié un contrat d'accueil est signé. Ces professionnels accueillent à leur domicile, au sein de leur famille ; ils sont encadrés par la coordinatrice du service du CPIE et travaillent en concertation avec les différents acteurs de la protection de l'enfance.

L'accueil peut être intermittent, l'assistant familial du CPIE est considéré comme le « lieu ressource » de l'enfant, sur des temps de week-ends ou vacances, en relais d'un accueil principal en MECS, chez un autre assistant familial ou chez un tiers digne de confiance.

L'accueil peut être continu. Dans ce cas l'assistant familial du CPIE est considéré comme le « lieu d'accueil principal » de l'enfant, et il se fait à temps plein sur les week-ends et les vacances, la scolarité étant assurée en établissement spécialisé ou en internat.

Les familles d'accueil sont des familles dont l'un des parents est assistant familial.

Le service a une capacité de 20 agréments/enfants.

Le service d'accueil familial du CPIE a pour spécificités :

Le milieu rural :

Les enfants sont accueillis par des familles d'accueil qui vivent et/ou agissent dans le monde rural.

Des objectifs sociaux, pédagogiques et éducatifs en lien avec le label CPIE :

1 / Permettre à l'enfant de prendre des repères dans le temps, les lieux.

2 / Permettre à l'enfant de s'approprier ses divers groupes d'appartenance en lui offrant des repères identitaires.

3 / Faire acquérir à l'enfant la notion de gestion collective, de citoyenneté, de lien social, de respect de lui, des autres et de l'environnement.

4 / Faire découvrir à l'enfant les émotions, les dangers, les plaisirs du monde rural.

5 / Apprendre à l'enfant à vivre les séparations autrement que sur le mode de d'abandon

→ Les espaces de travail collectifs

- ✓ Les réunions de service sont organisées au rythme d'environ une tous les deux mois. Elles permettent de partager avec l'équipe cadre et la présence d'une administratrice de l'association, autour du fonctionnement et des problématiques collectives liées au service de placement. Six réunions ont été réalisées en 2024. Elles se déroulent dans les bureaux du CPIE. Le taux de participation annuel moyen est de 57%.
- ✓ Un psychologue vacataire a animé quatre séances d'analyse de la pratique pour le service de placement familial en 2024, en alternance un mois sur deux avec les réunions de service. Cet espace de travail est ouvert aux assistants familiaux du service et s'articule autour du recueil de la pratique. Il offre un temps de prise de recul sur sa pratique professionnelle. Le taux de fréquentation varie entre 2 à 5 personnes inscrites à chaque séance.

→ Travail en partenariat avec les différents services du CD74

- ✓ Rencontres régulières avec les services Enfance de chaque territoire pour la mise en place et le suivi des contrats d'accueil pour chaque jeune
- ✓ Participation aux rencontres « Services employeurs d'Assistants Familiaux du département de la Haute-Savoie » organisées par le SAFT
- ✓ Participation aux réunions du Comité Enfance avec le territoire du bassin Annécien
- ✓ Participation aux commissions des agréments des Assistants Familiaux en lien avec la PMI, pour les situations nécessitant un regard croisé
- ✓ Travail en collaboration avec le service de la plateforme pour le suivi des nouvelles demandes d'accueil et les demandes d'accueil d'urgence
- ✓ Participation au comité de pilotage pour la formation DEAF (Diplôme d'Etat d'Assistant Familiaux) avec l'organisme OCELIA et le SAFT

→ Obtention du Diplôme d'Etat d'Assistant-e Familial-e (DEAF)

Sandra GERY et Lucrèce GILBERTON ont validé leur cursus de formation de 18 mois en obtenant le diplôme DEAF au mois de décembre 2024.

Trois journées de formation sur la thématique de la communication avec une formatrice certifiée en CNV, Anne DELABRE.



Objectif de la formation

Vivre au quotidien ses intentions éducatives bienveillantes, grâce à la découverte du processus de la Communication Non Violente

Au programme

- *Journée 1* : L'essentiel du processus, les besoins au cœur du fonctionnement de l'être humain
- *Journée 2* : Ecoute de soi, de l'autre, vers une relation empathique
- *Journée 3* : Premier pas vers un dialogue empathique

Ce cycle de formation a permis aux salariés des deux secteurs, « Environnement » et « Service de Placement Familial », ainsi qu'à une administratrice, de se retrouver pour vivre ensemble des temps :

- D'expérimentation à partir des situations des participants
- D'apports théoriques
- De mises en lien avec l'application concrète au quotidien
- De partage des expériences



→ Promotion de l'activité d'assistant-e familial-e avec la spécificité de l'accueil intermittent

- ✓ Plusieurs nouvelles actions ont été menées en 2024 pour dynamiser le recrutement :
 - ✚ Participation à 5 forums emploi (Culoz, Rumilly, Belley, Hauteville, Valsershône)
 - ✚ Mise en ligne permanente de l'annonce sur le site de France Travail (en lien avec les agences d'Annecy, Belley, Thoiry)
 - ✚ Présentation de l'activité assistant-e familial-e en accueil « intermittent » aux conseillers France Travail de Meythet/Seynod
 - ✚ Prise de contact avec la Maison de l'Emploi, de l'Economie et de la Formation (MEEF) de l'Intercommunalité TerreValsershône

- ✓ Réalisation d'une enquête de suivi auprès des personnes contactées au premier semestre 2024 (6 retours sur 18 personnes questionnées)

- ✓ Participation systématique aux réunions « d'information métier Ass Fam » avec le SAFT à Annecy (environ tous les deux mois) pour présenter la spécificité du relais avec le SPF du CPIE

L'ensemble de ses actions a permis de diffuser l'information sur l'activité du SPF du CPIE auprès de **56 personnes** au cours de l'année 2024.

Cependant aucune candidature n'a abouti en 2024. Quelques personnes expriment vouloir s'engager activement dans la démarche d'agrément mais cela va nécessiter un délai de plusieurs mois (réunion d'information + démarches d'agrément + démarches de recrutement).



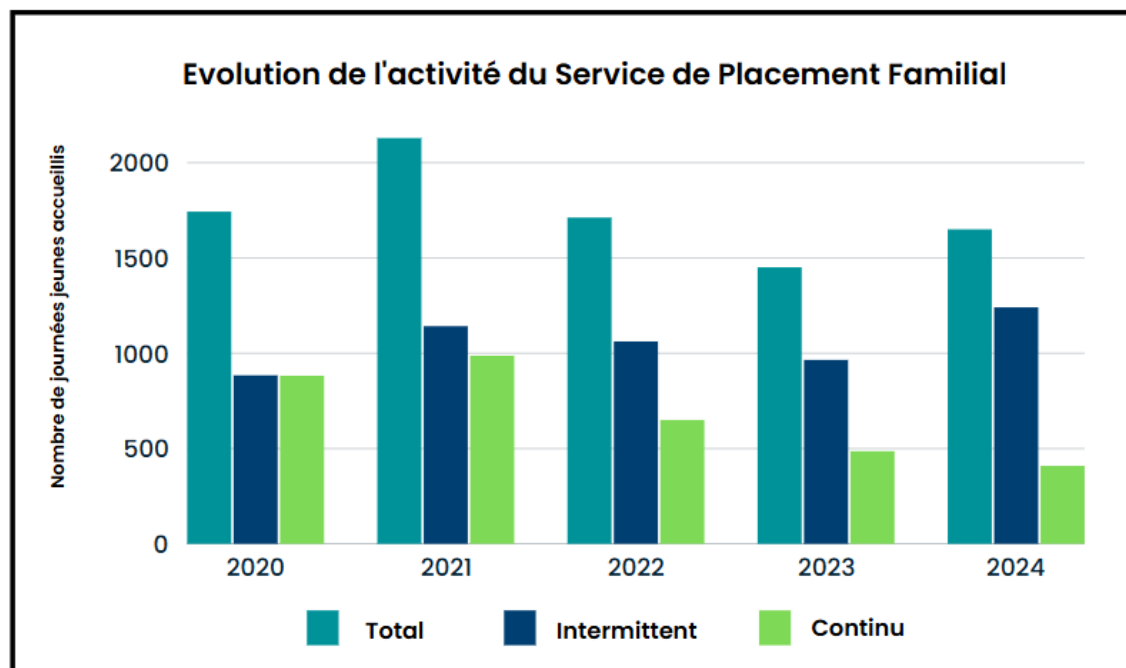
L'activité du Service de placement familial en chiffres

Tableau comparatif de l'activité « service de placement ».

Activité du service de placement en 2024 : 11 assistants familiaux, en activité en 2024 ont accueilli 24 jeunes, pour 1650 journées jeunes.

	2019	2020	2021	2022	2023	2024
Nombre d'agrément autorisés	20(1)	20	20	20	20	20
Nombre de jeunes accueillis	29 (4)	28	26	17	21	24 (1)
Nombre de journées d'accueil	2143	1743	2129	1712 (5)	1451	1650
Nombre d'assistants familiaux ayant réalisé des accueils sur l'année	13	12	9	9	10	11
Effectif d'assistants familiaux au 1er janvier de l'année	12	11	10	9	10	12
Effectif d'assistants familiaux au 31 décembre de l'année	11	10	9	10	12	10
Type d'accueil						
Accueil intermittent						
	2019	2020	2021	2022	2023	2024
Nombre de jeunes en accueil "intermittents"	26 (4)	22	21	14	17	22 (2)
Nombre de journées d'accueil "intermittent"	1246	884	1142	1062 (5)	965	1241
Nombre d'assistants familiaux concernés	13	10	7	7	8	10
Accueil continu						
	2019	2020	2021	2022	2023	2024
Nombre de jeunes en accueil "continus"	4 (4)	6	5	3	3	2 (2)
Nombre de journées d'accueil continu	897	882	987	650 (5)	486	409
Nombre d'assistants familiaux concernés	3	4	3	2	2	1

- (1) Le service de placement du CPIE BG a une autorisation de 20 places Week-end / Vacances (continu ou intermittent). Le nombre de places correspond au nombre d'agrément disponibles et mobilisés au sein du service. Au total, il y a eu 24 jeunes accueillis au cours de l'année avec des sorties et de nouveaux accueils.
- (2) 22 jeunes ont été accueillis en intermittent cette année et 2 jeunes en accueil continu.
- (3) Le nombre de journées « intermittent » est en forte baisse. Cela s'explique par la période de confinement national du 17 mars au 11 mai 2020 puisque certains jeunes sont restés dans leur lieu d'accueil principal.
- (4) Le total est bien de 29. Un jeune est passé d'un accueil en intermittent à un accueil en continu en cours d'année chez le même assistant familial. Il est comptabilisé 1 fois en intermittent et 1 fois en continu.
- (5) Le nombre de journées jeunes est en diminution de façon significative suite au départ d'une assistante familiale en fin d'année 2021. Son activité d'accueil avec 3 agréments, continu et intermittent, constituait un nombre important de journées jeunes.



Le nombre d'assistants familiaux embauchés par le service au 31 décembre 2024 est de 10. Deux départs ont eu lieu au cours du mois de décembre 2024. Le projet professionnel de ces deux personnes a évolué pour réaliser des accueils continus et non plus intermittents. Elles ont rejoint le SAFT pour exercer leur activité. Malgré l'intensification des démarches effectuées au cours de l'année pour favoriser la promotion du service, aucune embauche n'a pu être concrétisée au cours de l'année.

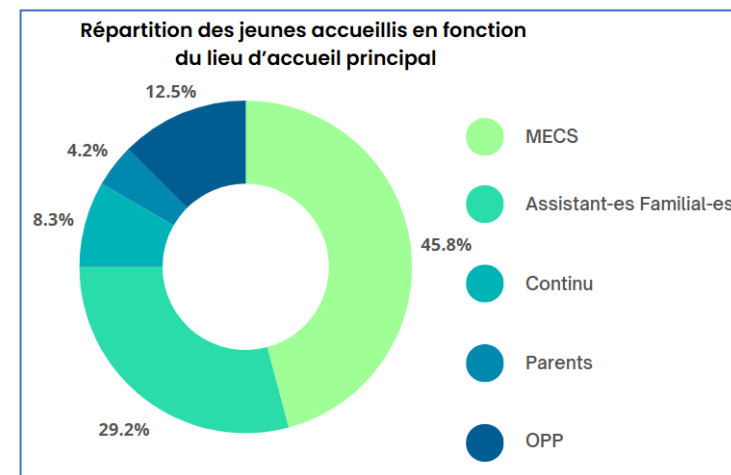
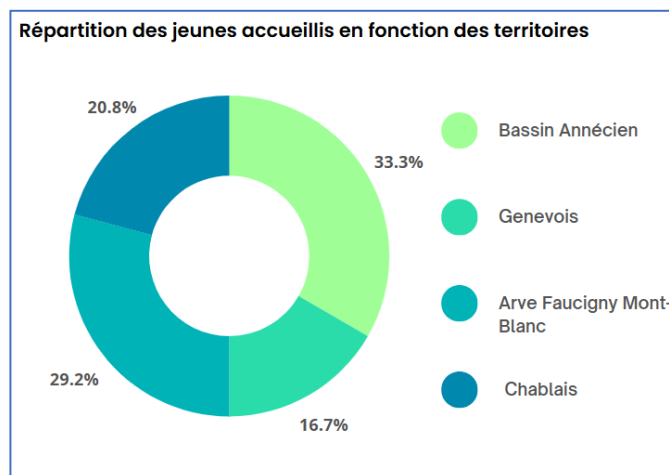
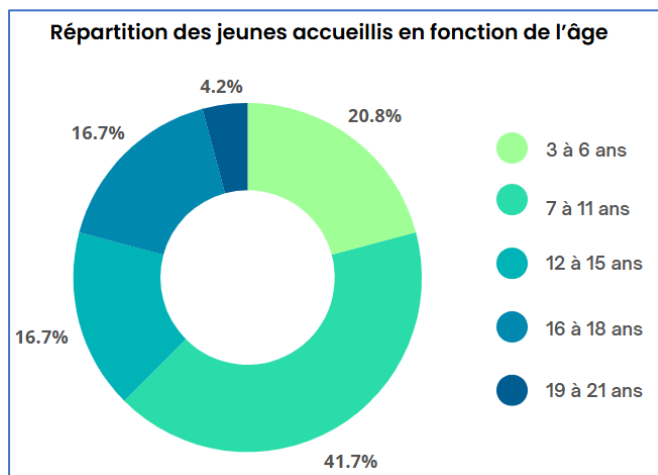
L'activité d'accueil en nombre de journée d'accueil a augmenté cette année par rapport à l'année précédente. Ceci s'explique par les nouveaux contrats d'accueil qui ont pu se mettre en place dès le début d'année 2024, suite aux embauches des deux assistants familiaux fin 2023.

Pour 2024, le nombre d'agrément disponibles se décline comme suit :

	Janvier	Février	Mars	Avril	Mai	Juin	Juillet	Août	Sep.	Octobre	Nov.	Déc.
Nbre d'assistants familiaux	12	12	12	12	12	12	12	12	12	12	12	12
Agréments disponibles	19	18	18	20	18	19	19	20	20	20	20	19
Agréments utilisés « continu »	2	2	2	2	2	2	2	2	2	2	2	2
Agréments utilisés « intermittent »	14	12	14	15	14	15	15	16	15	15	14	14
Agréments réellement mobilisés	16	14	16	17	16	17	17	18	17	17	16	15
Taux de mobilisation des agréments disponibles	84%	78%	89%	85%	89%	89,5%	89,5%	90%	85%	85%	80%	79%
Taux de présence jeunes par rapport à notre capacité autorisée	80%	70%	80%	85%	80%	85%	85%	90%	85%	85%	80%	75%

Le taux de mobilisation des agréments disponibles moyen pour l'année 2024 est de 85,25 %.

Le taux de présence jeunes par rapport à notre capacité autorisée pour l'année 2024 est de 82%.



Le service de placement et l'environnement

Deux fois par an le service de placement et le secteur Environnement organisent des « Journées Environnement ».

Temps forts du service et de l'association, ces journées permettent aux assistants familiaux et aux jeunes accueillis, aux salariés et aux administrateurs de se retrouver dans un espace naturel pour partager des activités éducatives de découverte de l'environnement.

En amont de la sortie, deux assistants familiaux choisissent un lieu et une thématique à aborder. Ils coconstruisent le projet d'animation avec l'appui d'un salarié permanent du service environnement du CPIE. Les activités proposées sont en lien avec les valeurs d'éducation à l'environnement et les objectifs sociaux, pédagogiques et éducatifs portés par l'association.

La rivière des Usses

Samedi 1 juin 2024

**Biodiversité
Force de
l'eau**

**Repas
partagé
sous forme
de buffet**

**Jeux,
observation,
ateliers de
construction,
pêche à
l'épuisette**

**Préparée
par Monika
et Lucrèce**

The infographic features a central light blue hexagon with the title 'La rivière des Usses' and the date 'Samedi 1 juin 2024'. Surrounding it are several other hexagons: a top-right one with 'Biodiversité Force de l'eau', a middle-right one with 'Repas partagé sous forme de buffet', a top-left one with 'Jeux, observation, ateliers de construction, pêche à l'épuisette', and a bottom-left one with 'Préparée par Monika et Lucrèce'. The background is composed of various photos showing people engaged in outdoor activities like fishing, building rafts, and playing in a river.

**Les abeilles
et la
pollinisation**

**Repas
partagé
sous forme
de buffet**

**Jeux de
découverte
et Ateliers
sensoriels**

**Miellerie
de Céline à
Lornay**

**Préparée
par Anne-
Sophie et
Frédéric**

**Mercredi
30 octobre
2024**

The infographic features a central orange hexagon with the title 'Les abeilles et la pollinisation' and the date 'Mercredi 30 octobre 2024'. Surrounding it are several other hexagons: a top-left one with 'Miellerie de Céline à Lornay', a middle-left one with 'Jeux de découverte et Ateliers sensoriels', a middle-right one with 'Repas partagé sous forme de buffet', and a bottom-left one with 'Préparée par Anne-Sophie et Frédéric'. The background is composed of various photos showing people engaged in activities like beekeeping, sensory workshops, and playing with bee-themed games.

3 – Le volet environnement et le dialogue territorial

SANTE ENVIRONNEMENT

Sensibiliser les publics aux espèces nuisibles pour la santé (Tiques, Ambroisie, moustiques tigres) mobiliser les acteurs locaux

✓ Session d'information Tiques et moustiques tigres

- A Miribel (01) à destination des bénéficiaires de la Mutualité française
- A Frangy (74) à destination des professionnels relais en lien avec Haut-Rhône tourisme
- A Gex (01) pour les professionnels relais en lien avec Pays de Gex aggro
- A Villars-les-Dombes (01) à destination des jeunes du Lycée Agricole
- A Peyrieu (01) à destination des citoyens de la commune
- Au Mont-des-Princes (74) à destination des promeneurs
- Aux Marais de l'Etournel (01) à destination des promeneurs

✓ Ambassadeur Moustique Tigre :

Accompagnement de deux associations (Ecolocos, S'aime ta graine) sur les connaissances en lien avec l'espèce ainsi que le partage et la mise en place d'outils de sensibilisation pour le grand public.

✓ Exposition Moustique Tigre :

Référent régional en binôme avec l'UR pour l'organisation du comité de pilotage et la réalisation



ESE (Education Santé Environnement)

Le CPIE référent Environnement du Pôle ESE 74 aux côtés de l'IREPS

Plusieurs journées interprofessionnelles pour acquérir des connaissances, participer à des ateliers et partager des expériences professionnelles

Dans le cadre du Pôle ESE Haute-Savoie :

- Journée d'échanges autour de **la thématique des compétences psychosociales (CPS)** : découverte des outils pour aborder ce sujet et des postures à adopter
- Journée d'échanges au sujet du **dispositif One Health/Une seule santé** : découverte du dispositif, échanges de pratiques
- Demi-journée sur l'alimentation durable : **Découverte et expérimentation de l'outil « Et si on mangeait autrement »**, partage d'expérience et perspectives

Rencontres régionales ESE :

Co-formation 23 et 24 septembre :

- Comme chaque année, les binômes ESE de la région se rencontrent afin de vivre des ateliers et échanger autour de leurs pratiques en département. L'occasion de **partager des outils et des connaissances** sur un temps convivial.
- Au programme de cette année : rappel des politiques et du dispositif ESE, expérimentation d'outils, découverte de la méditation pleine conscience, mise à jour des connaissances (santé mentale, environnement, amnésie environnementales, ...), balade bavarde, découverte de ressources à partager.

Conférences ou échanges de pratiques :

- Participation à un webinaire sur les apports de l'écoféminisme en promotion de la santé

AMI Expertise :

- Accompagnement de la **Communauté de Communes Rumilly Terres de Savoie** dans la réponse à l'AMI : **réduction des déchets** (notamment hygiéniques et sanitaires) en les remplaçant par des **textiles lavables et réutilisables**



ACCOMPAGNEMENT DES PROFESSIONNELS AU SUJET DE LA QUALITE DE L'AIR

Projet Plan de Protection de l'Atmosphère (PPA) : accompagnement interprofessionnel pour outiller les professionnels relais au sujet de la **qualité de l'air**. Apports théoriques et expérimentation d'outils, mise en relation avec divers acteurs spécialisés à ce sujet, retours d'expériences et échanges de pratiques. Cette formation a été créée et proposée en binôme avec le binôme d'ESE (bien qu'il soit financé par le biais d'un autre projet).



ANIMATIONS SCOLAIRES SUR UN TERRITOIRE D'EAU ET D'HYDROELECTRICITE (Rhône et Fier)

Animations Scolaires – Partenariat Syndicat du Haut Rhône

- ✓ De la source à l'embouchure : 14 classes
- ✓ Les déchets prennent le large : 7 classes
- ✓ L'empreinte du Rhône à Seyssel : 4 classes
- ✓ Parlons climat au bord du Rhône : 3 classes
- ✓ Le paysage nous raconte : 3 classes



Animations Scolaires – Partenariat EDF Vallières

- ✓ 1 visite de site maintenue mais réadaptée (le Plan Vigipirate nous a contraints à adapter notre animation).
- ✓ 1 visite de site reportée puis annulée pour cause du Plan Vigipirate
- ✓ 2 interventions (3 classes) en classe pour le lycée de l'Albanais à destination des élèves de 1ère STI2D.



Animations Scolaires – Partenariat EDF Dalkia

Dans le cadre d'une campagne de rénovation énergétique de collèges de la Haute-Savoie, le CPIE Bugéy Genevois (ainsi que celui de Chablais Leman) intervient auprès des **éco délégués** de 5^{ème} et 4^{ème} sur la **compréhension des énergies** et les accompagne sur la construction d'un événement de diffusion d'information auprès de leurs camarades. 3 collèges :

- ❖ Annecy (Semnoz)
- ❖ Frangy
- ❖ Seyssel



Animations Scolaires – Partenariat CNR



15 interventions pour le public scolaire :

- ✓ 7 classes en format journée : temps théorique en classe avec un support diaporama et temps découverte sur le terrain au barrage de Champagnieux ou à la centrale hydroélectrique d'Anglefort. Cette année encore, cette animation a été menée avec des élèves avant leur entrée en 6^{ème}.
- ✓ 1 classe en format demi-journée en classe

Plusieurs publics ciblés sur ces actions : Maison Familiale et Rurale, écoles élémentaires, collèges.

1 intervention pour un public spécifique :

Nous avons également mené en parallèle, une animation en partenariat avec la Mission Locale Plaine de l'Ain, à destination de **jeunes en recherche d'une orientation professionnelle**.

Animation Oiseaux

Chaque année, le collège de Frangy souhaite bénéficier de l'animation « Oiseaux » du CPIE. Au travers d'une **animation en itinérance** qui prend son départ en haut de la Colline de Vens, pour aller jusqu'à la Via Rhôna, sont abordés : l'habitat, l'alimentation, le déplacement des oiseaux, jusqu'à leur observation au bord du Rhône.



IMPLICATION DES HABITANTS ET POUVOIR D'AGIR

Partenariat CNR

- ✓ **2 Balades commentées** organisées au Marais de l'Étournal durant l'été en collaboration avec le Parc Naturel Régional du Haut-Jura (faune, flore et bonnes pratiques)
- ✓ Accompagnement de **4 chargés de prévention CNR** : rencontre des usagers sur les sites à risques sur le Rhône, définir les bonnes postures et les outils pour aborder le public et transmettre un message clair



Partenariat EDF

Accompagnement des **3 hydro-guides** de la centrale de Vallières : rencontre des usagers sur les sites à risques du Fier, échanges sur les pratiques de prévention pour la sécurité des usagers (notamment à la Mer des Rochers : site très touristique malgré la dangerosité liée au barrage en amont).



ACCOMPAGNEMENT AU CHANGEMENT DE COMPORTEMENT

➤ **Projet Biodiversité du Mont des Princes :**

4 événements de sensibilisation et valorisation de la biodiversité à destination du grand public :

- **Stand « Les princes en foulée » - 20 avril 2024 :** Mise en place d'un stand lors de l'événement sportif annuel de trail à Seyssel, *Les Princes en foulées*. Sensibilisation d'un large public sur la biodiversité du site par le biais de **panneaux pédagogiques et ludiques**.
- **Parcours nature - 13 juillet 2024 :** Animation grand public **interactive** sur le **Mont des Princes**, organisée sous la forme d'un **parcours déambulatoire** avec plusieurs ateliers éducatifs (paysage, faune et flore, histoire, géologie).
- **Insectes au jardin- 7 août 2024 :** Intervention dans les **jardins partagés des Ecolocos** pour faire connaître l'importance des **insectes** dans la biodiversité. Découverte participative de la richesse et des rôles écologiques des insectes et atelier pratique de fabrication de gîtes à insectes.
- **Découverte de la forêt – 16 novembre 2024 :** **Animation déambulatoire** dans un secteur de la forêt du Mont des Princes, écosystème complexe et riche, avec l'utilisation de l'outil pédagogique **Indice de biodiversité potentiel** (version simplifiée) pour observer et analyser les éléments clés de la biodiversité forestière.

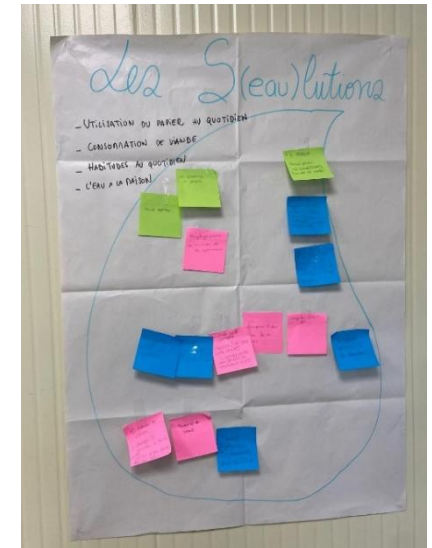


➤ **Projet « Ma commune exemplaire » (2024 / 2025) :**

Accompagnement de 6 communes volontaires : **Sainte-Julie, Echenevex, Léaz, Seyssel, Frangy, Chanay.**

Plusieurs axes d'actions :

- **Diagnostic de site** : établir un constat de la consommation de l'eau dans les bâtiments communaux
- **Fresque de l'eau** : initialement à destination des élus, elle a été ouverte pour certaines communes à d'autres acteurs du territoire (agents communaux notamment). Cet outil permet de découvrir les différents **cycles de l'eau** (anthropique et naturel), l'impact des activités humaines, les systèmes de cause à effet par le réchauffement climatique et les leviers d'actions
- **Animations scolaires** : réalisées en classe ou pendant la fête des écoles, elles pourront se décliner sur d'autres temps (notamment extra-scolaire).
- **Animations Grand Public** : Fête de la Nature à Chanay et reflorissement de la ville de Sainte Julie sur la thématique de l'eau au jardin



Le CPIE Bugey Genevois témoigne de son action "Ma commune exemplaire" aux **8èmes rencontres EDF** sur le bassin **Rhône Méditerranée** qui se sont tenues le **1er octobre** à Lyon, abordant les enjeux de **préservation de l'eau** et de partage de cette ressource dans le contexte du **changement climatique**.



➤ Plan Alimentaire Territorial (PAT) Bugey Sud

Il s'agit d'un projet en partenariat avec la **Communauté de Communes Bugey Sud**, prévoyant plusieurs axes d'actions. Nous avons fait le choix d'aborder **l'alimentation par l'axe de la pollinisation** (en lien avec le projet Polliniz'acteurs). Deux actions ont été menées cette année :

- **Animation Grand Public** : créée en collaboration avec Luisa Casado, apicultrice de Rucher Tillia. Découverte du métier d'apicultrice, du processus de pollinisation, des insectes pollinisateurs, de leur importance dans notre alimentation, des menaces et des leviers d'actions pour les préserver.
- **Animation Scolaire** : à destination d'une classe de 6^{ème} du **collège de Culoz**. Format adapté au programme scolaire : apports théoriques sur la pollinisation et ateliers tournants (cycle de vie des insectes pollinisateurs, anatomie, menaces et le lien entre pollinisation et alimentation).



➤ Projet Polliniz'acteurs :

Projet porté par **l'Union Régionale AURA** des CPIE initié à la suite d'une expertise naturaliste sur les populations d'abeilles sauvages effectuée dans certains CPIE de la Région. Il a ensuite été décliné en une seconde version prévoyant des interventions auprès de publics divers afin de les sensibiliser à l'importance de la pollinisation. Financement Fonds vert sur 2024 et 2025.



Nos actions 2024 :

- Atelier avec **SAJ Odynéo** (dans le cadre des Rencontres de l'Alimentation Durable)
- Atelier avec **S'aime ta Graine** (dans le cadre des Rencontres de l'Alimentation Durable)
- Participation à 2 journées de formation sur les pollinisateurs sauvages, au **CPIE Clermont-Dômes**.
- Animation avec le **collège de Culoz** (en lien avec le PAT Bugey Sud), avec poursuite des actions en 2025 par une sortie en extérieur



Secondes Rencontres de l'Alimentation Durable

En conformité avec son projet associatif, le CPIE Bugey Genevois s'est engagé depuis plusieurs années dans des actions combinant **Alimentation, Agriculture et Santé**, tels le dispositif "Aliment...Terre", le forum Agricitoyen , l'opération « Bienvenue dans mon jardin au naturel », la réalisation d'un film "Notre espace on partage, nos produits on choisit" coconstruits avec des acteurs locaux.



Le CPIE Bugey Genevois en tant que facilitateur de l'action commune dans les territoires a décliné ces rencontres sous plusieurs axes :

- ✓ **Accompagner le territoire** et ses acteurs en contribuant au dynamisme de la vie locale ,
- ✓ **Mobiliser les bénévoles et acteurs locaux** ,
- ✓ **Sensibiliser et éduquer** divers publics au sujet de l'alimentation durable ,
- ✓ **Promouvoir la mise en place du Plan Climat Air Energie du Territoire (PCAET)** de la Communauté de Communes Usse et Rhône.

Public bénéficiaire : Grand Public, publics spécifiques, scolaires, collectivités, professionnels (agriculteurs, restaurateurs, distributeurs), ...

Nos actions 2024 :

- Ateliers cuisine (La Maison Michaud et Cuisine Vagabonde)
- Dispositif « un panier-une recette » avec Vrac et Local
- Intervention auprès de l'association S'aime ta graine et du Grand Public pour aborder la question de la pollinisation, des menaces et des mesures individuelles et collectives pour préserver les pollinisateurs (en lien avec le projet Polliniz'acteurs)
- Intervention auprès du SAJ Odynéo (public en situation de handicap moteur) : approche sensorielle sur la thématique des pollinisateurs
- Visites de fermes (GAEC Flam'en Vert, Ferme d'Elouise, GAEC Champ des Prêles)
- Soirée de clôture avec un ciné-échange en collaboration avec Cinébus et Stimul'Usse



Rapport Financier

Bilan 2024

ACTIF	2024	2023	2022	PASSIF	2024	2023	2022
ACTIF IMMOBILISE				FONDS PROPRES			
Immobilisations corporelles :	27 150	26 351	25 052	Fonds propres associatifs	22 371	38 267	31 965
* agencement/aménagements	16 490	16 490	16 490	Réserves contractuelles CD74	68 521	68 521	68 521
* matériel de transport	8 562	8 562	8 562	* trésorerie pour fond de roulement	33 521	33 521	33 521
* mobilier,matériel bureau,informatique	2 098	1 299		* compensation de déficits	35 000	35 000	35 000
Amortissement/Dépréciation	-26 054	-25 448	-25 052				
- Amortissements agencement	-16 490	-16 490	-16 490	Autres Réserves SPF CD74	146 265	121 057	114 417
- Amortissements matériel transport	-8 562	-8 562	-8 562	RIA N-1 et N-3	68 392	77 872	43 156
- Amortissements mobilier matériel	-1 002	-396	-00	RIA N-2	77 872	43 184	71 261
Immobilisations financières :	707	690	690	Fonds dédiés	4 452		
* titres immobilisés	597	580	580	Résultat comptable de l'exercice :	-19 891	9 313	12 912
* caution	110	110	110	dt excédent tarification service de placement	-29 515	25 209	6 610
				dt résultat EDD/Territoires	9 625	-15 896	6 302
TOTAL I - ACTIF IMMOBILISE :	1 803	1 593	690	TOTAL I :	221 719	237 157	227 816
ACTIF CIRCULANT				DETTES			
Créances usagers et comptes rattachés	52 877	28 786	28 925	Dettes fournisseurs et comptes rattachés	13 725	11 613	4 444
Autres créances	25 875	12 897	2 677	Dettes fiscales et sociales	43 379	75 893	34 118
				Charges à payer			
Disponibilités :	205 054	284 340	236 855	Provision pour risques et charges			
Banque - Avoir à recevoir	204 917	284 279	236 753				
Caisse	137	61	102	Produits constatés d'avance	7 722	3 916	3 432
Taxe sur salaires							
* Charges constatées d'avance :	934	962	664				
TOTAL II :	284 740	326 985	269 121	TOTAL II :	64 825	91 422	41 994
TOTAL GENERAL (I + II) :	286 543	328 578	269 811	TOTAL GENERAL (I + II) :	286 543	328 578	269 811

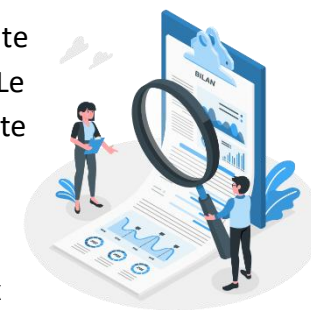
Le bilan décrit la situation patrimoniale et financière de l'association au 31 décembre, date de clôture des comptes annuels.

Un bilan comptable est un tableau à quatre entrées :

- Actif immobilisé : ensemble des immobilisations nécessaires à l'activité de l'association (machines, outils de production, titres...)
- Actif circulant : ensemble des actifs détenus par l'association et destinés à ne pas y rester durablement (stocks, créances, caisse, comptes bancaires...)
- Dettes à long terme : Capital social et réserves (qui sont des dettes vis-à-vis des partenaires)
- Dettes à court terme : Obligations à l'égard des tiers engendrant une sortie d'argent (dettes fournisseurs, emprunts bancaires, dettes fiscales/sociales...)

ACTIF :

- **Les immobilisations corporelles et amortissements** : Le patrimoine matériel du CPIE est constaté pour une valeur brute de **27 150 €**. Il est plutôt vieillissant, car presque totalement amorti (aménagement locaux, matériel de transport). Le renouvellement du parc informatique, commencé en 2023, a été poursuivi en 2024. La mise en place du nouveau site internet a été repoussé au 1^{er} semestre 2025. Pour rappel, le matériel de bureau n'a pu être reconstitué dans les immobilisations au moment du changement de cabinet comptable, faute de factures.
- **Les immobilisations financières**. Concerne les intérêts d'un compte à terme dont dispose l'association ainsi que deux cautions auprès du Trésor Public pour les clés du garage et d'une salle.
- **Les créances** : Les créances usagers sont en augmentation du fait de la facturation en fin d'année de plusieurs dossiers pour un montant conséquent. L'augmentation des autres créances correspondent principalement au remboursement de la taxe sur les salaires demandée au titre de l'exercice 2024.
- **Les disponibilités en banque** : le montant des disponibilités est de **205 054 €**. Il est composé du fonds associatif, du fonds de réserve affecté par le CD74 ainsi que des résultats excédentaires antérieurs de la tarification du service de placement affectés ou en attente d'affectation (CF Passif du bilan). Ce montant est en diminution au 31 décembre 2024, principalement du fait de la déduction des résultats excédentaires antérieurs sur le montant de la dotation versée par le département de Haute Savoie.



PASSIF (les ressources de l'association pour fonctionner) :

Concernant les fonds propres de la structure :

- **Le fonds associatif** : l'association a constitué un fonds associatif à hauteur de **22 371 €**. Ce montant est en baisse du fait de l'incorporation du résultat déficitaire 2023 du service environnement.
- **La réserve avec droit de reprise du Conseil Départemental** pour le service de placement. Les fonds affectés correspondent au :
 - « Fonds de roulement », à hauteur de **33 520.98 €**
 - « Fonds de la compensation de déficit » à hauteur de **35 000 €**
- **Les résultats du service de placement familial en milieu rural :**
 - Résultat en Instance d'Affectation de l'exercice 2023, cumulé avec celui réalisé en 2021, à hauteur de **68 392 €** (43184€ + 25209€)
 - Résultat en Instance d'Affectation de l'exercice 2022, cumulé avec celui réalisé en 2020, à hauteur de **77 872 €** (71261€ + 6610€)
- **Les fonds dédiés :**
 - La somme de **4 452 €** correspond au montant versé par le département en 2024 pour couvrir la partie des frais pédagogiques de la formation DEESS effectuée par la direction et non prise en charge par l'OPCO (OPérateurs de COmpétences). Ces fonds seront utilisés sur les 2 prochaines années.
- **Les résultats de l'exercice de la structure : - 19 891€**

Il se décompose de la manière suivante : **29 515 €** de déficit pour le service de placement (en attente d'affectation) et **9 625 €** d'excédent pour le service environnement. Ce résultat négatif, issu du système de financement avec le département, ne remet pas en question la pérennité de la structure.

Concernant les dettes de la structure :

- **Les dettes fournisseurs et dettes sociales** correspondent aux rémunérations et charges sociales dues par la structure à la fin d'exercice ainsi que les factures non encore acquittées au 31 décembre.
- **Les produits constatés d'avances** correspondent à l'acompte versé par l'Agence de l'Eau Rhône Méditerranée Corse (AERMC) pour le projet « Ma commune exemplaire » et correspondant à des dépenses qui seront effectuées en 2025.

Comptes de résultat 2024

L'association a deux secteurs avec des financements distincts ; il convient d'analyser séparément le compte de résultat de chacun.

Pour les dépenses ne pouvant être clairement affectées à un service, les clefs de répartition utilisées sont les suivantes :

- **Clé de répartition 1 pour les frais de fonctionnement** : ils comportent les frais locatifs, frais de chauffage et électricité, frais de papeterie et de téléphonie, assurances, cotisations professionnelles, qui sont utilisés par l'ensemble des salariés présents dans les bureaux.
- **Clé de répartition 2 pour les honoraires comptables et sociaux.**

	Clé de répartition n°1 :		Clé de répartition n°2 :	
	ETP présents dans les locaux administratifs sur l'année, répartis par service		Nombre de fiches de paie émises par le cabinet FIDUCIAL pour les salariés du CPIE	
	Service de placement familial	Environnement	Service de placement familial	Environnement
Compte de résultat 2022	53,0%	47,0%	79,5%	20,5%
Compte de résultat 2023	43,1%	56,9%	71,2%	28,8%
Compte de résultat 2024	41,4%	58,6%	78,6%	21,4%

Compte de résultat du service de placement familial

CHARGES	2 024		2 023	2022	PRODUITS	2 024		2 023	2 022
SPF	481 771		471 783	475 504	SPF	530 128		537 175	482 115
nbre ETP	1650 Je		1451 Je	1712 Je					
AFFERENTES à L'ACTIVITE	35 328	7%	33 637	44 571	PRODUITS DE LA TARIFICATION	503 696	95%	529 000	475 207
Achat et fournitures	2 186		3 506	1 842	<i>Produits en atténuation</i>	-2 000		-3 000	548 715
<i>dont électricité</i>	839		1 085	691	Dotation globale annuelle	501 696		526 000	-71 262
<i>dont petit équipement</i>	227		1 103	560	Dotation exceptionnelle 2021	0		3 000	-2 246
Communication	137								475 207
Déplacements assistants familiaux	16 432		13 427	20 525					0
Déplacements direction et coordination	690		2 167	6 456					
Réception et représentation	620		706	24	AUTRES RECETTES (HORS EXPLOIT)	28 432	5%	11 175	6 908
Frais telecommunication	1 403		1 053	2 200	Produits de gestion courante	12,11		1,94	49,16
Cotisations professionnelles	2 763		3 001	2 441	Produits financiers	300,05		308,36	0
Frais liés à l'accueil des enfants	11 098		9 777	11 083	Transfert de charges d'exploitation	586,22		784,42	0
					Transfert de charges de personnel	16 922,41		4 051,08	0
AFFERENTES au PERSONNEL	435 015	92%	432 458	413 191	Frais de formation	10 611,13		6 029,30	0
Taxes et versements assimilées	12 895		16 813	7 573	Produits exceptionnels	0		-	6 859
Salaires assistants familiaux et indemnités en	219 752		216 114	239 484	Utilisation des fonds dédiés				
Indemnités d'entretien	28 342		22 690						
Salaire direction et coordination	67 431		64 159	37 582					
Congés payés	3 043		2 006	902					
Charges patronales	63 486		72 519	72 473					
Medecine du travail	2 108		1 785	1 424					
Frais de formation	13 650		5 789	4 302					
Honoraires cabinet comptable	15 938		13 950	10 647					
Honoraires Direction de transition	-		8 072	35 360					
Honoraires secrétariat	7 530		7 082	2 125					
Honoraires psychologue	840		1 480	1 320					
AFFERENTES à la STRUCTURE	11 428	2%	5 688	17 743					
Locations immobilière	1 969		1 983	2 289					
Locations mobilière									
Entretien et réparation	1 114		146	272					
Maintenance	650		824	1 065					
Assurance	2 910		2 489	2 549					
Documentation	-		30	-					
Services bancaires	74		17	129					
Charges de gestion courante	7,93		13,23	715,34					
Charges exceptionnelles	-		15,09	10722,95					
Amortissements et provisions	250,93		170,55	0					
Reports en fonds dédiés	4 452,00								
TOTAL GENERAL	481 771		471 783	475 504	TOTAL GENERAL	530 128		537 175	482 115
RESULTAT DE L'EXERCICE						48 357		65 393	6 611
					REPRISE SUR EXCEDENT N-2	-77 872		-43 184	
RESULTAT APRES REPRISE DE L'EXCEDENT						-29 515		22 209	6 611

Recettes de la Dotation Globale de financement du Département de Haute Savoie

Pour fonctionner le service a perçu des produits de la tarification du CD 74 pour un montant de **423 824 €**. Le budget proposé au département était basé sur une dotation globale annuelle de 503 696€, de laquelle a été déduite le résultat excédentaire 2022.

Autres recettes

L'augmentation de ces recettes s'explique par :

- Le versement d'un complément de salaire pour un assistant familial en arrêt maladie
- Le remboursement des frais de formation par notre OPCO.

Les dépenses relatives au groupe 1 – l'activité

Ces dépenses, en augmentation de 5%, sont clairement liées à l'augmentation du nombre de journées d'accueil (1650 en 2024 contre 1451 en 2023). Les autres dépenses sont maîtrisées.

Les dépenses relatives au groupe 2 – le personnel

Les dépenses sont maîtrisées avec une augmentation de 0.6%.

- Les taxes sur salaires reviennent à leur niveau normal (rattrapage d'un arriéré en 2023),
- Les salaires de la direction et de la coordination sont comptabilisés sur une année pleine,
- Les frais de formation ont augmenté avec l'entrée en formation en mars 2024 d'un nouvel assistant familial. Les dépenses de formation ont donc porté sur 3 assistants familiaux en 2024.
- Les honoraires comptables ont augmenté de 14%, du fait de l'évolution tarifaire, mais également de la hausse d'activité du service.

Les dépenses relatives au groupe 3 – frais de structure

Les charges sont en hausse de 50%, mais principalement du fait de la comptabilisation d'un report en fonds dédiés, correspondant à des montants alloués par le département pour couvrir une partie de frais pédagogiques de la formation demandée à la direction pour atteindre le niveau de qualification n°7.

Au global, l'activité du service de placement a produit un résultat déficitaire de **29 515 €**, qui viendra en diminution des Résultats en Instance d'Affectation des années précédentes qui apparaissent sur le bilan. Ce résultat étant uniquement issu du système de financement de Conseil Départemental de Haute Savoie, il ne peut remettre en question la viabilité et la pérennité du service.

Compte de résultat du service environnement et dialogue territorial

CHARGES	2 024		2 023	2022	PRODUITS	2 024		2 023	2 022
EDD et dialogue et dialogue territorial	117 671		122 414	88 953	EDD et dialogue et dialogue territorial	127 295		106 518	95 254
AFFERENTES à L'ACTIVITE	14 896	13%	13 172	8 907					
Achat et fournitures	3 537		4 628	1 634	AFFERENTS A L'ACTIVITE	64 133	50%	44 966	58 743
<i>dont électricité</i>	1 188		1 432	612	Ecoles / Etablissements publics	2 000		2 575	2 935
<i>dont petit équipement</i>	321		1 456	497	EPCI, communes	18 675		14 063	11 498
Sous-traitance	848		1 026	0	Associations et réseaux	27 351		17 817	36 085
Intervenant extérieur	2 400				Entreprises et fondations	16 017		10 511	8 225
Communication	239		222	-	Recettes de manifestation	90			
Frais déplacement et représentation	1 976		2 009	3 274	SUBVENTIONS	50 218	39%	40 002	25 247
Frais telecommunication	1 985		1 325	1 834	AERMC et communes - Projet Ma commune	12 138			
Cotisations professionnelles	3 911		3 962	2 165	EDF et CNR	14 080		26 302	17 600
AFFERENTES au PERSONNEL	95 911	82%	103 683	65 735	ETAT (DDCS/FDVA, région)	6 000		1 700	7 647
Nombre ETP (Equivalent Temps Plein)	2,41		2,19	1,36	ARS Convention ESE	18 000		12 000	
Charges et taxes assimilées	3 474		4 471	1 504	ADHESIONS	220		230	300
Salaires personnel environnement	62 864		68 788	40 962	AUTRES RECETTES (HORS EXPLOIT)	12 724	10%	21 320	10 965
Congés payés	- 2 675		766	3 610	Produits de gestion courante	17,17		2,55	43,6
Charges patronales	16 098		16 187	12 475	Produits financiers	424,71		407,08	
Médecine du travail	574		542		Transfert de charges d'exploitation	1 148,83		1035,58	0
Frais de formation	813		1 708	2 312	Transfert de charges de personnel	1 510,08		5595,67	2172,28
Indemnités de stage long	2 893				Aide apprentissage	2 000,00		5333,36	2666,64
Honoraires cabinet comptable	4 339		5 670	2 747	Poste FONJEP	7107		7107	
Honoraires secrétariat	7 530		7 082	2 125	Frais de formation	516,50		1838,9	0
AFFERENTES à la STRUCTURE	6 864	6%	5 559	14 310	Produits exceptionnels				6082,31
Locations	2 787		2 698	2 030					
Entretien et réparation	1 576		193	371					
Maintenance	920		1 087	944					
Assurance	1 109		1 237	707					
Documentation			59	-					
Services bancaires	105		22	115					
Charges de gestion courante	11,24		17,49	634,35					
Charges exceptionnelles	-		19,91	9509,04					
Autres charges (amortissement)	355		225	-					
TOTAL GENERAL	117 671	1	122 414	88 953	TOTAL GENERAL	127 295		106 518	95 254
RESULTAT						9 625		-15 896	6 302

Les recettes principales de ce service se répartissent en deux grandes catégories :

- Les produits de l'activité : ils correspondent à des animations ou activités très précises, comme des animations scolaires ou des participations à des évènements particuliers (CNR, SHR, EDF)
- Les subventions : elles permettent de développer des projets plus globaux.

L'analyse de l'évolution de ces recettes doit être effectuée au global : ces recettes sont en forte augmentation, de près de 35%. Quelques points particuliers peuvent être mis en avant :

- La mise en place d'un nouveau projet « Ma commune exemplaire, tous acteurs de l'eau sur ma commune », financé par EDF, l'AERMC, et 6 communes
- L'augmentation des actions mises en place par le biais de l'union régionale AURA (Polliniz'acteurs)
- L'augmentation du nombre de journées d'action sur le pôle ESE (Education Santé Environnement) du département de Haute Savoie, financées par l'ARS

Les autres recettes sont en forte baisse :

- Fin de versement des indemnités complémentaires en mars 2024 pour une salariée en arrêt maladie
- Diminution des aides perçues pour les contrats d'apprentissage du fait de l'absence de contrat de ce type entre septembre 2023 et août 2024

Les dépenses relatives au groupe 1 – l'activité

L'augmentation de 13% des charges de ce groupement s'explique principalement par l'intervention d'un prestataire extérieur pour effectuer un état des lieux de la structure associative et de son activité.

La mise à disposition, deux téléphones portables aux chargés d'animation du service explique l'augmentation des frais de télécommunication.

Les cotisations professionnelles élevées du fait d'un apport important de recettes provenant de l'Union Régionale, avec reversement d'une part variable.

Les dépenses relatives au groupe 2 – le personnel

Les dépenses sont en baisse de 7.5%, mais celle-ci doit être pondérée par la comptabilisation dans les recettes 2024 des indemnités complémentaires de prévoyance.

Les dépenses comprennent en 2024 les indemnités versées à une stagiaire présente dans l'association d'avril à août 2024.

Les dépenses relatives au groupe 3 – frais de structure

L'augmentation de 23% s'explique principalement par des dépenses de réparation effectuées sur le véhicule, mais qui ont été prises en charge par les assurances.

Au global, avec une augmentation des recettes de près de 20%, et une baisse globale des dépenses de 4%, l'activité du service dégage un excédent de **9 625€**.

Budget 2025

Budget du service de placement familial

Le compte de résultat prévisionnel a été établi sur la base d'une hypothèse de 1675 journées prévisionnelles avec un effectif de 12 assistants familiaux sur toute l'année et deux recrutements potentiels.

La hausse globale du budget par rapport à celui de 2024 correspond à la poursuite de la dynamique d'augmentation du nombre de journées prévisionnelles, ainsi que la prise en charge de l'ensemble des frais de formation DEESS dont bénéficie la direction.

Le départ de deux assistants familiaux en décembre 2024 rendra difficile cet objectif d'activité.

CHARGES	Budget 2025	Budget 2024	PRODUITS	Budget 2025	Budget 2024
SPF	527 836	497 910,00	SPF		497 910
nbre ETP	1675 Je				
AFFERENTES à L'ACTIVITE	49 210	49 210	PRODUITS DE LA TARIFICATION	507 245	495 910
Achat et fournitures	2 520	2 520	Base de tarification		495 910
<i>dont électricité</i>			Reprise excédent précédent		495 910
<i>dont petit équipement</i>			Produits en atténuation		
Communication	-	-	Dotation globale annuelle	507 245	
Déplacements assistants familiaux	28 440	28 440	Dotation exceptionnelle 2021		
Déplacements direction et coordination	1 000	1 000			
Réception et représentation	1 000	1 000	AUTRES RECETTES (HORS EXPLOIT)	20 591	2 000
Frais telecommunication	2 350	2 350	Produits de gestion courante		
Cotisations professionnelles	2 900	2 900	Produits financiers		
Frais liés à l'accueil des enfants	11 000	11 000	Transfert de charges d'exploitation		
			Transfert de charges de personnel		2000
AFFERENTES au PERSONNEL	466 676	436 750	Frais de formation	17 000,00	
Taxes et versements assimilées	8 262	8 100	Produits exceptionnels		
Salaires assistants familiaux et indemnités en	223 400	226 000	Utilisation des fonds dédiés	3 591	
Indemnités d'entretien	30 000	25 000			
Salaire direction et coordination	70 000	67 000			
Congés payés	3 000	2 000			
Charges patronales	78 948	77 400			
Medecine du travail	1 530	1 500			
Frais de formation	25 781	4 500			
Honoraires cabinet comptable	16 455	15 000			
Honoraires Direction de transition					
Honoraires secrétariat	7 800	7 500			
Honoraires psychologue	1 500	2 750			
AFFERENTES à la STRUCTURE	11 950	11 950			
Locations immobilière	2 400	2 470			
Locations mobilière	3 500	3 350			
Entretien et réparation	930	600			
Maintenance	1 000	1 130			
Assurance	2 500	2 370			
Documentation	70	65			
Services bancaires	50	165			
Charges de gestion courante	-				
Charges exceptionnelles					
Amortissements et provisions	1 500,00	1800			
Reports en fonds dédiés					
TOTAL GENERAL	527 836	497 910	TOTAL GENERAL	527 836	497 910
RESULTAT					0

Budget du service environnement et dialogue territorial

La stabilité de l'équipe, le renforcement des liens avec nos partenaires et l'écoute des besoins de notre territoire, doivent nous permettre d'adapter nos actions et de construire des projets en maintenant un équilibre budgétaire sur les prochaines années.

CHARGES	Budget 2025	BP 2024	PRODUITS	Budget 2025	BP 2024
EDD et dialogue et dialogue territorial	121 000	116 200,00	EDD et dialogue et dialogue territorial	121 000	116 200
AFFERENTES à L'ACTIVITE	12 899	13 932			
Achat et fournitures	3 643	5 000	AFFERENTS A L'ACTIVITE	51 170	60 500
<i>dont électricité</i>	1 223		<i>Ecoles / Etablissements publics</i>	3 250	3 000
<i>dont petit équipement</i>	331		<i>EPCI, communes</i>	11 185	15 000
Sous-traitance	873		<i>Associations et réseaux</i>	12 740	28 000
Intervenant extérieur	2 472		<i>Entreprises et fondations</i>	23 995	14 500
Communication	246		<i>Recettes de manifestation</i>	-	
Frais déplacement et représentation	1 176	3 625	SUBVENTIONS	57 236	48 500
Frais telecommunication	2 045	1 500	<i>AERMC et communes - Projet Ma commune exemplaire</i>	19 998	
Cotisations professionnelles	2 444	3 807	<i>EDF et CNR</i>	17 100	14 000
			<i>ETAT (DDCS/FDVA, région)</i>	3 038	19 500
AFFERENTES au PERSONNEL	100 397	95 696	<i>ARS Convention ESE</i>	17 100	15 000
<i>Nombre ETP (Equivalent Temps Plein)</i>	2,63				
Charges et taxes assimilées	3 643		ADHESIONS	708	250
Salaires personnel environnement		66 696			
Congés payés	83 100	1 000	AUTRES RECETTES (HORS EXPLOIT)	12 344	7 000
Charges patronales		13 000	Produits de gestion courante	-	
Médecine du travail	591		Produits financiers	400,00	
Frais de formation	837	2 000	Transfert de charges d'exploitation	-	
Indemnités de stage long	-		Transfert de charges de personnel	-	
Honoraires cabinet comptable	4 470	5 500	Aide apprentissage	4 000,00	
Honoraires secrétariat	7 755	7 500	Poste FONJEP	7107	7000
			Frais de formation	837,00	
AFFERENTES à la STRUCTURE	7 704	6 572	Produits exceptionnels		
Locations	2 871	2 382			
Entretien et réparation	1 624	968			
Maintenance	948	995			
Assurance	1 142	1 105			
Documentation		100			
Services bancaires	108	22			
Charges de gestion courante	11,58				
Charges exceptionnelles	-				
Autres charges (amortissement)	1 000	1 000			
TOTAL GENERAL	121 000	116 200	TOTAL GENERAL	121 000	116 200
RESULTAT					

Nos partenaires



Délégation régionale académique
à la jeunesse, à l'engagement et aux sports



Chanay



Nous contacter, nous soutenir :

Centre Permanent d'Initiatives pour l'Environnement Bugey Genevois

Adresse postale : BP N°7 – 74910 SEYSSSEL
Bureaux : Place de la République – 01420 SEYSSSEL

Téléphone : 04 50 59 00 61
Mail : cpiebugeygenevois@orange.fr
Site : www.cpie-bugeygenevois.fr

